

Betriebsanleitung zur Käse- und Nussreibe PKR



Brunner AG
Brunnergässli 1-5
CH-8302 Kloten
mail@brunner-anliker.com

Tel: +41 44 814 17 44
Fax: +41 44 803 01 40
www.brunner-anliker.com

Inhaltsverzeichnis

| | |
|--------------------------------------|----|
| 1. GLÜCKWUNSCH..... | 3 |
| 2. SICHERHEITSHINWEISE | 3 |
| 3. AUSSTATTUNG | 4 |
| 4. AUFSTELLEN UND ANSCHLIESSEN | 5 |
| 5. SO REIBEN SIE..... | 5 |
| 6. REINIGEN DER MASCHINE | 7 |
| 7. ABHILFE BEI STÖRUNGEN | 8 |
| 8. TECHNISCHE DATEN..... | 9 |
| 9. CE - KONFORMITÄTSERKLÄRUNG | 10 |

Die Firma Brunner AG behält sich das Recht vor, Änderungen die dem technischen Fortschritt dienen ohne Ankündigung vorzunehmen.

© Copyright 2011 Brunner AG Kloten

1. Glückwunsch

Zum Kauf der Brunner PKR gratulieren wir Ihnen herzlich. Die robuste und leistungsstarke Maschine wird Ihnen in verschiedenen Anwendungen gute Dienste leisten. Die Ausführung komplett in Edelstahl macht sie besonders reinigungsfreundlich. Wir sind überzeugt, dass Ihnen die PKR lange Jahre gute Dienste leisten wird und Ihnen damit die Richtigkeit Ihrer Investition bestätigt.

2. Sicherheitshinweise

- Trotz viel bereits bei der Konstruktion „eingebauter Sicherheit“ ist es unerlässlich, gewisse Sicherheitshinweise für den Betrieb unbedingt zu beachten. Lesen Sie diese Hinweise aufmerksam durch.
- Beim Aufstellen und Anschliessen: Die Maschine nur auf ebener Fläche aufstellen! Die Maschine soll möglichst nahe an einer Steckdose angeschlossen werden. Das Elektrokabel darf nicht über einen Durchgangsweg verlegt werden, um eine Stolperfalle zu vermeiden.
- Beim Wechseln von Reibtrommeln und Reibflügel: PKR immer zuerst ausschalten und warten, bis Trommel und Flügel zum Stillstand gekommen sind. Jetzt kann der Schnellverschluss gelöst und der Deckel nach hinten geklappt werden. Greifen Sie Reibtrommel an der Nabe und achten Sie auf die scharfen Reibhöcker oder Messer.
- Beim Zuführen von Reibgut: Keinesfalls dürfen Fremdkörper in die Zuführöffnung gelangen. Greifen Sie unter keinen Umständen in die Zuführ- oder Auslauföffnung hinein! Sei es um Reibgut zu verteilen oder Fremdkörper herauszuholen. In diesem Fall immer zuerst Maschine ausschalten, dann Schnellverschluss lösen und Deckel aufschwenken. Die Maschine darf nur mit so viel Produkt befüllt werden, wie sie auch verarbeiten kann. Das Überfüllen der Maschine führt zu Verstopfungen und zu einem schlechten Reibresultat.
- Beim Reinigen: Nur soweit zerlegen wie für den Bediener vorgesehen. Die Maschine ist «Spritzwasser geschützt». Der Deckel mit Schale darf, falls vorhanden, mit dem Wasserschlauch gewaschen oder in der Spülmaschine gereinigt werden. Die Reibtrommeln und Reibflügel können in der Geschirrspülmaschine gereinigt werden.
- Bei Störungen: Not – Aus drücken! Erste Massnahme bei allfälligen Störungen jeder Art: Maschine ausschalten! Sollten unangenehme Gerüche auftreten, müssen Sie sofort den Netzstecker herausziehen.



Der Not - Aus – Schalter, einfach zu erreichen auf der Oberseite des Gehäuses

Die PKR ist zum Reiben von Käse, Nüssen, Schokolade oder Brot bei normalen Umgebungstemperaturen vorgesehen. Das Reiben von anderen Produkten kann die Funktion beeinträchtigen oder zu Schäden an der Maschine und den Zubehörteilen führen.

3. Ausstattung

Die Ausstattung umfasst, nebst der Maschine, je nach individueller Bestellung folgende Teile:

- Reibtrommel
- Schneidtrommel
- Reibflügel



Reibtrommel



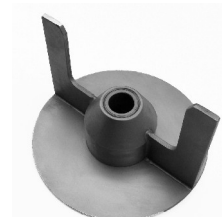
Reibflügel aggressiv



Schneidtrommel



Reibflügel neutral



4. Aufstellen und Anschliessen

Die Maschine soll an einem geeigneten, ebenen Platz aufgestellt werden. Soll die PKR mobil eingesetzt werden, empfehlen wir den dazu passenden fahrbaren Edelstahltisch.

Achten Sie darauf, dass für das Befüllen und Auffangen des Reibgutes genügend Platz zur Verfügung steht.

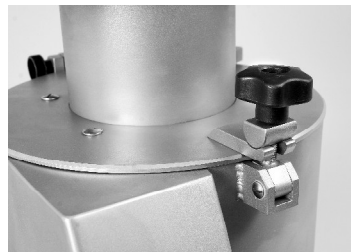


Fahrbarer Edelstahltisch mit 4 Lenkrollen.

Die Rollen müssen während des Verarbeitungsvorganges arretiert werden.

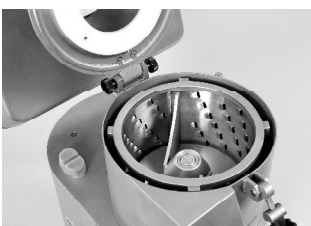
5. So reiben Sie

Schnellverschluss lösen und Deckel nach hinten klappen.



Den Schnellverschluss lösen und Deckel nach hinten schwenken.

Die Trommeln sind innen, am oberen Rand mit der Nummer der Grösse des Reibblechs gekennzeichnet (z.Bsp. A 3). Die Grössen/Nummerntabelle finden Sie auf der Rückseite des Prospekts.



PKR mit eingesetzter Reibtrommel und Reibflügel



Die Reibtrommel wird durch Umlegen des Verschlusshebels gesichert.

Die Reibtrommeln werden lediglich durch Umkippen des an der Nabe liegenden Hebels gesichert.

Anschliessend wird der zugehörige Reibflügel eingelegt. Er sichert sich durch den Bajonettverschluss selbständig.

Prüfen Sie, ob Reibtrommel und Flügel leichtgängig drehen, dazu drehen Sie den Reibflügel von Hand einmal 360°. Vergewissern Sie sich, dass keine losen Teile in Reibtrommel oder -Gehäuse liegen bleiben. Jetzt wird der Deckel geschlossen und mit dem Schnellverschluss gesichert.

Stellen Sie einen geeigneten Behälter zum Auffangen des geriebenen Gutes unter die Auslauföffnung.

Jetzt ist die PKR bereit und kann eingeschalten werden. Achten Sie bei der Befüllung auf die Wahl der richtigen Stückgrösse. Die maximal zulässige Grösse, der zu verarbeitenden Produkte ergibt sich aus der Grösse der Einfüllöffnung zwischen Schacht und Sicherheitspilz.

Die PKR ist für gewerbliche Einsätze gebaut. Sie eignet sich bestens für chargenweise Verarbeitung. Möglichst regelmässiges Befüllen erhöht die Qualität des Reibguts.

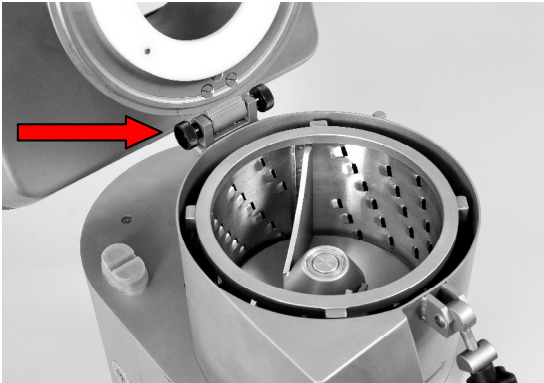
Die PKR ist jedoch nicht für den industriellen Einsatz gebaut und sollte nicht in Produktionslinien oder im Dauerbetrieb eingesetzt werden. Für industrielle Anwendungen empfehlen wir die dafür ausgerichtete Brunner Industriereibe IR-250.

6. Reinigen der Maschine

Zuerst den Hauptschalter ausschalten und zur Sicherheit auch den Netzstecker ziehen.

Schnellverschluss lösen und Deckel nach hinten klappen. Jetzt kann zuerst der Reibflügel, dann die Reibtrommel aus der Maschine gehoben werden. Der Sicherungshebel der Reibtrommel muss dazu wieder nach oben gekippt werden. Reibflügel und Reibtrommel können gerade nach oben aus der Maschine gehoben werden. Reibflügel und Reibtrommel werden am Besten fest an der Nabe gefasst und gerade nach oben von der Achse gehoben.

Zum Entfernen des Deckels mit Schale muss die Rändelschraube am Gelenk gelöst und die Achse seitlich entfernt werden. Der Deckel ist jetzt vom Grundgerät getrennt.



Rändelschraube lösen und Achse seitlich entfernen

Der Reibraum und die demontierten Einzelteile können nun problemlos gereinigt werden. Die Maschine ist «Spritzwasser geschützt» darf also mithilfe des Schlauches gereinigt werden. Andernfalls können alle Teile mit einem feuchten Lappen oder im Spülwasser mit handelsüblichem Geschirrspülmittel und allenfalls Desinfektionsmittel gereinigt werden. Sämtliche entfernbaren Teile wie Deckel mit Schale, Reib- oder Schneidtrommel und Reibflügel können auch in der Geschirrspülmaschine gereinigt werden. Das Montieren der Einzelteile nach der Reinigung geschieht sinngemäss in umgekehrter Reihenfolge.

7. Abhilfe bei Störungen

Die Maschine ist sehr robust gebaut, so dass kaum Störungen auftreten sollten. Andernfalls können Ihnen nachstehende Anweisungen sicher weiterhelfen:



Der „Not - Aus Schalter“. Bei Störungen schalten Sie die Maschine immer zuerst aus. Dann sofort Netzstecker ziehen

- Allgemeine Störung - „Not – Aus“

Erste Massnahme bei allfälligen Störungen jeder Art: Maschine ausschalten und Netzstecker ziehen!

Laute Geräusche aus dem Reibgehäuse

Sollten ungewohnte Geräusche auftreten, sind möglicherweise Fremdkörper ins Reibgehäuse gelangt. Schalten Sie die Maschine aus. Öffnen Sie die Maschine und entfernen allfällige Fremdkörper.

Reibgut kommt nicht aus der Maschine

Der Auslauftrichter ist möglicherweise verstopft. Dies kann bei sehr klebrigen/schmierigen Produkten passieren sowie wenn die Maschine unsachgemäss überfüllt wurde. Schalten Sie die Maschine aus. Öffnen Sie die Maschine und entfernen Sie allfällige Verstopfungen.

Unangenehme Gerüche

Sollten unangenehme Gerüche auftreten, müssen Sie sofort den Netzstecker herausziehen!

Reibtrommel steht still und Maschine tönt laut

Der Motor läuft aber Reibtrommel und Reibflügel stehen still. Möglicherweise muss der Antriebskeilriemen nachgespannt oder ersetzt werden. Bitte kontaktieren Sie unsere Service Abteilung

Reibtrommel oder Reibflügel gehen schwer auf die Achse

Reibtrommel oder Reibflügel haben möglicherweise bei einem Sturz Schaden genommen und sind verbogen oder es hat sich eine Braue im Naben bereich aufgebaut. Kontaktieren Sie unsere Serviceabteilung.

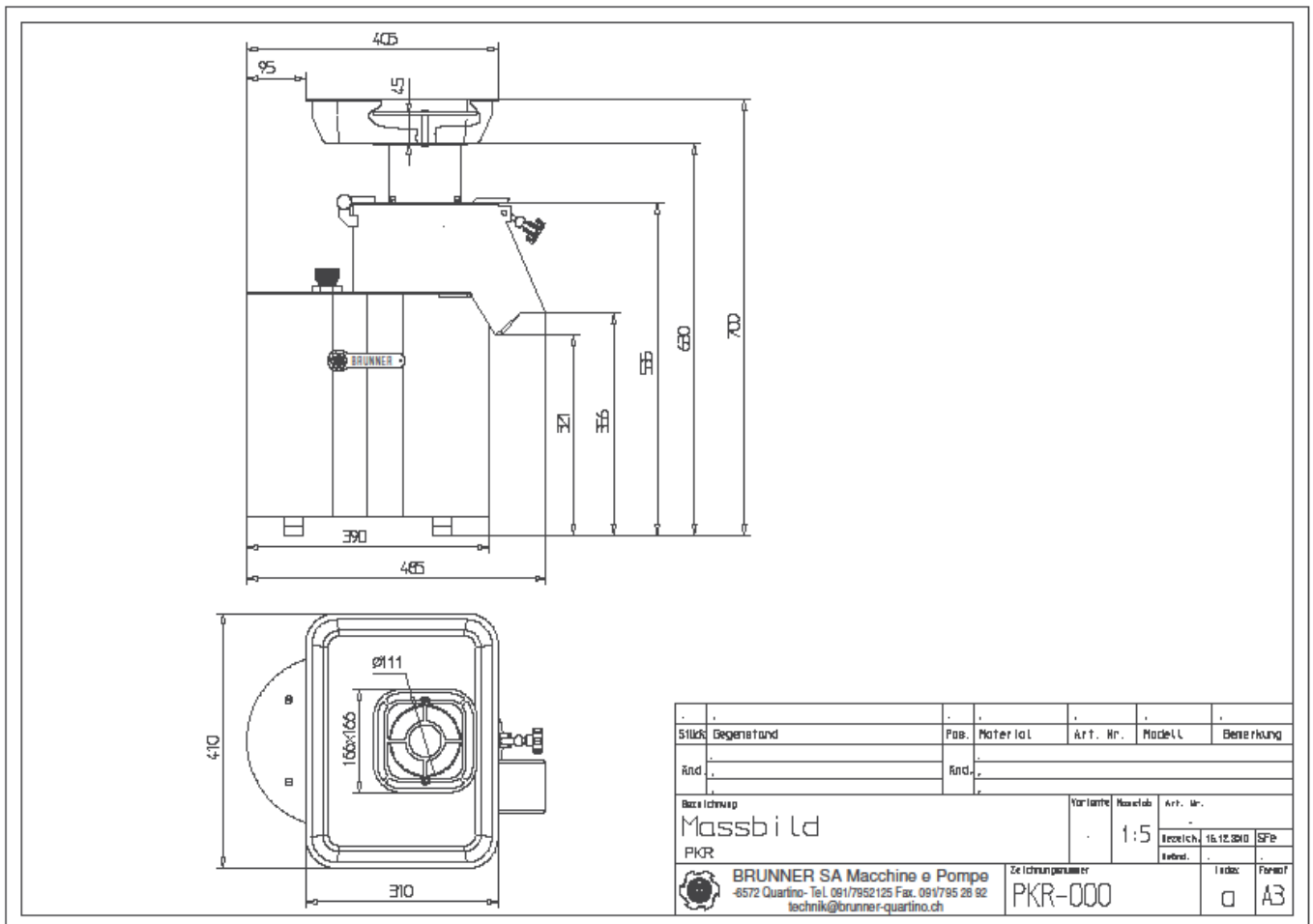
Sollten diese Anweisungen keine Abhilfe bringen oder anderweitige Störungen auftreten, steht Ihnen unsere Service-Abt. zur Verfügung:

Telefon: +41 44 814 17 44

E-Mail: mail@brunner-anliker.com

8. Technische Daten

| | |
|-----------------------|---|
| Motorleistung | 1.1 kW |
| Spannung | 3 x 400 V 50 Hz |
| Drehzahl Reibtrommel: | 630 UpM |
| Reibflügel: | 1'100 UpM |
| Stundenleistung | bis ca. 250 kg je nach Reibgut und Einsatz |
| Schutzart | IP 65 |
| Gewicht | 45 kg (ohne Zubehör) |



Die obenstehende Abbildung gibt Aufschluss über die Hauptabmessungen der PKR.

9. CE - Konformitätserklärung

Die Firma Brunner AG erklärt, dass die

PKR Käse- und Nussreibe

allen einschlägigen grundlegenden Sicherheits- und Gesundheitsanforderungen entspricht und mit folgenden Richtlinien und Normen übereinstimmt.

EG - Richtlinie Maschinen 98 / 37 / EG

EN 292-1 / -2, EN 294, EN 954 - 1, EN 1050
EN 1088, EN 1672 - 2, EN 1678, EN 60204

Brunner AG
Maschinen und Pumpen
Brunnergässli 1 - 5

CH - 8302 Kloten

Kloten, den 1. Juli 2011

A handwritten signature in black ink, consisting of a stylized 'T.' followed by a large, flowing signature.

Tobias Gräf / CEO